

Nieuwsbrief

Update 09-01: groter en beter

Sinds 1995 wordt DOHSBase uitgeven door de DOHSBASE v.o.f.. Dit jaar presenteren we met trots de 15^e jaargang. Tot nu toe verschijnt elk half jaar een update en dat houden we zo. Hiermee garanderen we de actualiteit.

Met iedere update is ook het aantal grenswaarden, meetmethoden en fysisch-chemische eigenschappen toegenomen. Sinds we dit tien jaar geleden

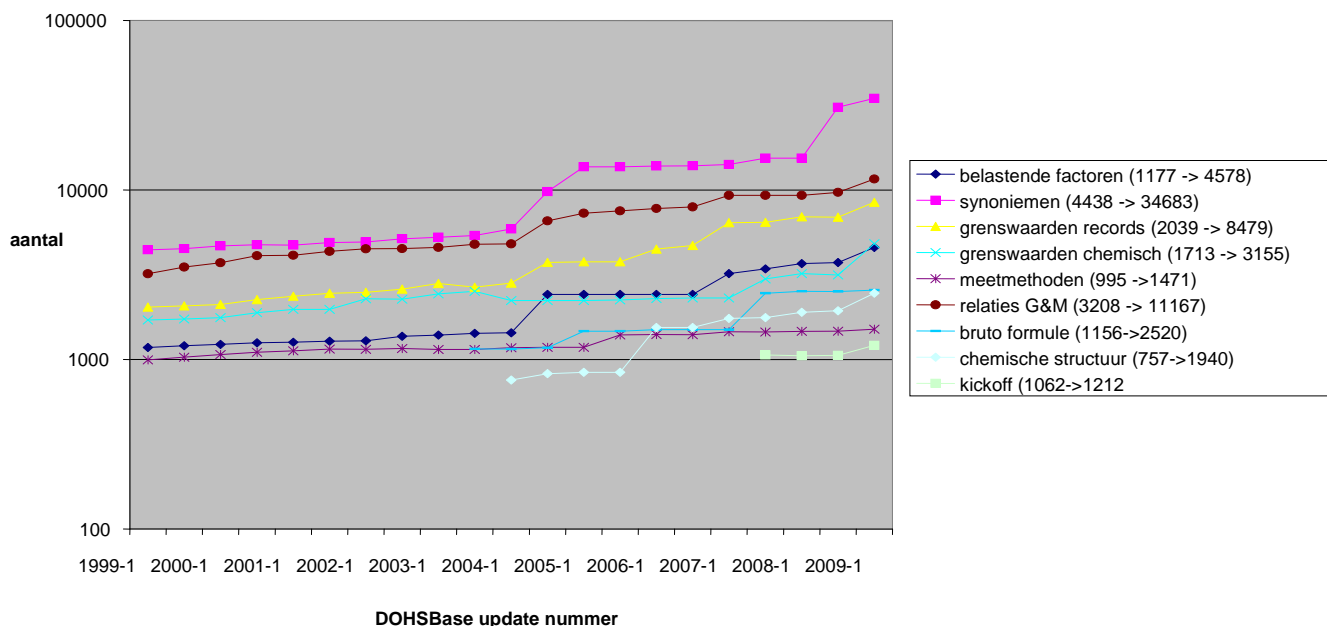
systematisch zijn gaan bijhouden is het aantal stoffen en greswaarden verviervoudigd! (zie onderstaande figuur). Met deze update is ook het aantal stoffen waarvoor het potentieel risico kan worden bepaald en vergeleken ("Compare") uitgebreid tot 2950.

Een nuttige verbetering die is doorgevoerd is een nieuwe installer die de installatie onder o.a. Vista beter zal verlopen. De

installatie ziet er dus iets anders uit dan u gewend was, maar de procedure is verder hetzelfde gebleven. Heeft u toch nog vragen over de installatie, mail dan naar: helpdesk@dohsbase.nl.

De exacte wijzigingen in deze update staan in het bestand RDME0901.TXT (zowel op de CD als in de installatiemap te vinden).

ontwikkeling van dohsbase 1999 t/m 2009



DOHSBase EUxposure

Met DOHSBase Compare kun je nu van 2590 van de meest in Europa gebruikte chemische stoffen het potentiële blootstellingsrisico schatten en onderling vergelijken in de Compare-modus.

We werken er momenteel aan om het bestand met de fysisch chemische eigenschappen uit te breiden naar zo'n 30.000! Hiermee wordt DOHSBase Compa-

re een waardevolle en goedkope gegevensbron om blootstellingen te schatten. We noemen deze ontwikkeling:

DOHSBase EUxposure.

De EUxposure-versie breidt de mogelijkheid om met Compare voor complexe mengsels de stoffen met de hoogste blootstellingspotentiaal te selecteren. Hiermee kun je ook de REACH-exposure modellen zoals EM-

KG, ECETOC-TRA of Stoffenmanager voeden met de noodzakelijke gegevens. Grenswaarden, Meetmethoden en Compare zullen in de EUxposure-versie in het Engels worden gepresenteerd.

Hebt u hiervoor belangstelling neem dan contact op met ons via info@dohsbase.nl.

Bedrijfsnormen in DOHSBase Compare

Al jaren kent DOHSBase Compare de mogelijkheid om bedrijfsnormen op te nemen in het programma. De wijzigingen in het Nederlandse grenswaardenbeleid, met het duidelijke onderscheid in publieke en private grenswaarden, maakt de noodzaak om bedrijfs(tak)normen vast te stellen duidelijk. DOHSBase kan u daarbij helpen. Deels doordat

het programma –volgens een vaste hiërarchie- grenswaarden uit het buitenland opneemt. Ten tweede is het mogelijk om uw eigen bedrijfs(tak)normen op te laten nemen in DOHSBase. Het maken van een eigen database is mogelijk. Ook kunt u uw bedrijfsnormen laten opnemen in de database die onze klanten krijgen. Natuurlijk zullen we dan duidelijk aangegeven (o.a. in de

nieuwsbrief) van wie de leverancier(s) van private bedrijfs(tak)grenswaarden zijn. Neem contact met ons op als u belangstelling heeft voor een eigen, op uw bedrijfs(tak) toegesneden database, of als u uw bedrijfs(tak)grenswaarden in de “klantendatabase” opgenomen wilt hebben. Dat kan door een email te sturen naar: info@dohsbase.nl.

CLP-Verordening: wijziging beoordeling kankerverwekkende stoffen

Met de introductie van REACH en de nieuwe Europese Verordening over de indeling, etikettering en verpakking (Classification, Labelling and Packaging; CLP) van chemische stoffen en mengsels wijzigen een groot aantal bekende begrippen en signalen. Vanaf 1 december 2010 zullen stoffen moeten worden ingedeeld en geëtiketteerd volgens CLP (voor mengsels is dit 1 juni 2015). Kankerverwekkende stoffen worden in

Categorie 1A, 1B en 2 ingedeeld. Hierbij wordt de systematiek en de bewijsvoering van het International Agency for the Research on Cancer (WHO, Lyon) gevolgd. R45, R46 en R49 komen dus op korte termijn te vervallen en worden vervangen door de Gevarenaanduidingen H350 (cat. 1A en 1B) en H351 (cat. 2). Wel krijgen de carcinogene stoffen een eigen gevarensymbool. In aanvulling op de huidige ingedeelde

wekkende stoffen zijn in deze update de 936 stoffen en processen opgenomen die door het zijn beoordeeld in de IARC MONOGRAPHS Volumes 1-99. Ook zijn enkele onvolkomenheden uit de meest recente SZW-lijst van CMR-stoffen (van januari 2009) verbeterd en opgenomen in deze update.

